

猪瘟的综合防控措施

一、病原

猪瘟病毒 (HCV)，单股RNA，为黄病毒科，瘟病毒属，有囊膜。该病毒只有一个血清型，但毒株的毒力差异很大，有强、中、低毒株。强毒株引起急性致死性感染，中等毒株引起亚急性或慢性感染，低毒株引起温和型和无症状的持续感染，以繁殖障碍、胚胎和仔猪受害为主要特征，其发病结果，部分取决于猪的年龄、营养、免疫能力等宿主因素。

二、流行病学

1、猪瘟的传播途径：病毒由口腔经扁桃体、口腔粘膜和呼吸道粘膜感染。可垂直传播，病毒分布于病猪的各种体液和组织内，淋巴结、脾和血液中含有量最高。

2、猪瘟的流行特点：发病猪多见于3月龄以下，有时候在刚出生几天的仔猪和20日龄以内的仔猪都可见到，而育肥猪和种猪很少有临床表现症状；非典型猪瘟是我国流行的主要病型，持续性感染是繁殖母猪发生非典型猪瘟潜伏感染的一种主要方式，被感染的母猪由于机体有一定的抵抗力，一般情况下不表现临床症状，但却不断的向外界排毒，或者通过胎盘将病毒传给胎儿。当环境发生变化时，如母源抗体低下、饲养管理不善、长途运输等均可激发感染。

三、临床症状

体温升高到40~41℃，怕冷打堆，皮下、乳头周围、毛根有瘀血点，出现顽固性拉稀。用抗生素、磺胺类药物治疗无效。粪便为黄色，味道恶臭。在母猪身上，非典型猪瘟或猪瘟隐性带毒可导致流产、死胎，或造成刚出生的仔猪发生猪瘟（皮肤有出血斑）。



图1. 大面积发病



图2. 发烧、怕冷、打堆



图3. 四肢末梢淤血



图4. 耳尖严重淤血



图5. 皮下严重出血



图6. 公猪包皮积尿



图7. 顽固性拉稀



图8. 中大猪拉稀

四、解剖病变

淋巴结肿大，周边充血、出血；肾脏色较淡（土黄色），点状出血，少则几点，多时则布满，宛如麻雀蛋模样，颜色较暗，陈旧样，切面肾皮质和髓质均只有点状和绒状出血，肾乳头、肾盂也有出血；有时可见膀胱出血、喉头出血、肋间出血、回盲瓣纽扣状溃疡、脾脏出现梗死灶，胃浆膜和粘膜出血溃疡。

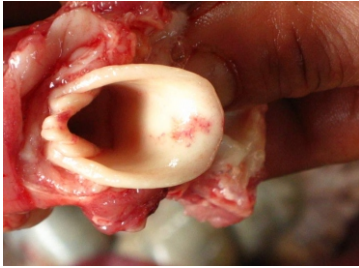


图9. 喉头出血

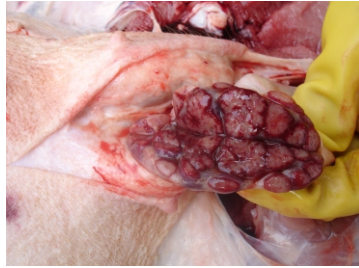


图10. 淋巴结充血、出血

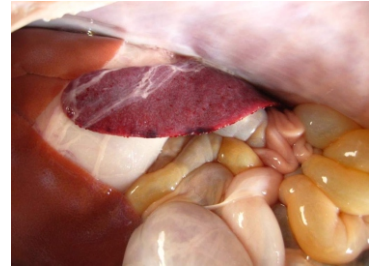


图11. 脾脏边缘出血性梗死



图12. 脾脏边缘出血性病变



图13. 肾脏点状出血如麻雀蛋样



图14. 肾乳头、肾盂出血



图15. 肋间出血



图16. 胃、浆粘膜出血

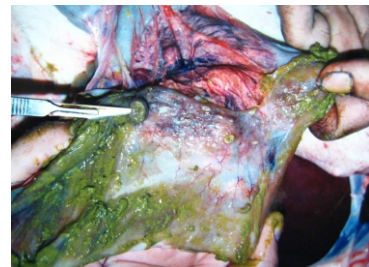


图17. 肠粘膜纽扣状溃疡



图18. 肠粘膜出血



图19. 回、盲肠溃疡



图20. 膀胱出血

五、发病原因

1、免疫功能下降：发病猪场往往存在蓝耳病、圆环病毒、附红细胞体病及伪狂犬病等免疫抑制性疾病，另外，饲料发霉产生的霉菌毒素也极大地影响了猪的免疫功能，可使猪瘟的免疫应答能力下降，常与呼吸道疾病综合征并发感染。

2、疫苗使用剂量不一：当前我国普遍使用的猪瘟活疫苗各个厂家生产含量不一，猪场在替换疫苗过程中，难免出现免疫效果不一，因此在猪瘟不稳定地区，频繁更换疫苗容易引起猪瘟亚临床感染引起的恶性循环。

3、免疫程序不合理：有人测定有些猪场母猪的奶水中其母源抗体在产后15天已开始下降，当仔猪到25日龄以后才开始接种猪瘟疫苗，这时存在一个猪瘟免疫的空白期，这对于一个被猪瘟病毒污染的猪场来说，就很危险了。

4、免疫抑制剂（地塞米松、磺胺药等）的应用，抑制了猪体对疫苗的反应：注射疫苗时，猪群刚喷雾消毒，消毒药杀死了疫苗；注射疫苗时猪有病，抑制了猪体对疫苗的反应。

5、应激因素太频繁和注射针头传染：仔猪出生后要注射一系列的保健针、防疫针，还要进行剪牙断尾、编耳号等出血性的手术，这不仅是一种严重的应激，而且在本病污染的猪场内，也是一种危险的传播途径。

6、母猪亚临床感染：亚临床症状母猪可能把猪瘟传给胎儿，母猪不断地向外界排毒、污染空气、地面、水源、甚至针头、注射器，母猪直接把病传染给奶猪，这样的母猪奶水中猪瘟抗体很少或没有，使小猪20日龄之前就得了猪瘟。

六、综合防控措施

1、生物安全：加强环境控制与规范化管理。

2、选择合适的疫苗：

(1) 细胞苗首选——中牧股份（耐热高效细胞苗/ST传代细胞苗）、湖南中岸（ST传代细胞苗）

(2) 脾淋苗首选——中牧股份（脾淋苗）/湖南中岸（脾淋苗）

3、制定合理的免疫程序：

①仔猪25-30日龄：首免猪瘟1头份（中牧股份耐热高效细胞苗或ST传代细胞苗、湖南中岸ST传代细胞苗）；

②保育猪55-60日龄：二免猪瘟2头份（中牧股份耐热高效细胞苗或ST传代细胞苗或脾淋苗、湖南中岸ST传代细胞苗或脾淋苗、**中牧猪瘟、猪丹毒、肺疫三联苗1头份**）；

③后备猪配种前：免疫两次猪瘟（中牧股份耐热高效细胞苗或ST传代细胞苗或脾淋苗、湖南中岸ST传代细胞苗或脾淋苗），每次2头份或**中牧猪瘟、猪丹毒、肺疫三联苗1头份（本苗推荐在空怀期免疫）**；

④经产母猪：可跟胎免疫，断奶后配种前免疫猪瘟苗2头份。或者进行普免，每年3次，每四个月免疫一次猪瘟苗2头份（中牧股份耐热高效细胞苗或ST传代细胞苗或脾淋苗、湖南中岸ST传代细胞苗或脾淋苗）。猪瘟活跃场跟胎免疫，断奶后配种前免疫猪瘟苗2头份，怀孕80天加强免疫一次。或者进行普免，每年4次，每三个月免疫一次猪瘟苗2头份。

4、严格掌握正确的操作规程，针头与针筒需经严格清洗、消毒，每注射一头猪换一枚针头，注射针筒也要经常更换，疫苗稀释后1小时内一定要用完。公、母猪免疫建议使用1.6*40mm针头（丹麦古氏）。

5、经常进行免疫监测，监测模式可选择常规普测和脐带血检测，坚决淘汰猪瘟带毒母猪及猪瘟病猪，淘汰免疫耐受猪群，做好猪瘟的净化。

七、猪瘟防控抗体合格净化措施

1、全场生产母猪进行抗体检测，对于抗体不合格母猪要补免猪瘟，间隔一个月后再测，不合格的部分再免再测，经三次检测仍不合格的抗体耐受猪群淘汰处理。以后每年进行三次检测。

2、后备种猪并群前进行抗体检测，合格的才投入生产，不合格的免疫检测合格后加入生产，不合格的淘汰。

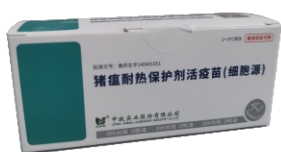


图21.中牧耐热高效细胞苗



图22.中牧ST传代细胞苗



图23.中岸脾淋苗（文力优）