

# 猪伪狂犬病的综合防控

猪伪狂犬病是由伪狂犬病毒感染引起的一种急性传染病，其主要表现为呼吸困难、发热、病毒性脑炎、神经节炎和流产。

## 一、流行特点

该病毒分布广泛，病毒毒力不断提高，伪狂犬爆发后，所有存活的恢复期的动物必然经历长久的隐性感染。感染了伪狂犬病的猪，免疫力、抗病力下降后，非常容易发生传染性胸膜肺炎、喘气病和副猪嗜血杆菌感染引起的传染性浆膜炎、关节炎等。

## 二、传播途径

病猪和带毒鼠为传播源。病毒可经皮肤、黏膜、消化道、呼吸道传播以及配种、哺乳时引起传播。

病毒经口鼻黏膜  $\xrightarrow{24\text{小时之后}}$  侵入中枢神经  $\longrightarrow$  出现在血液  $\longrightarrow$  分布到病猪的全身各脏器

## 三、主要危害

- 1、哺乳仔猪大量死亡；
- 2、断奶保育猪易继发呼吸道疾病；
- 3、母猪可能返情率升高，或流产、死胎；
- 4、公猪精液品质下降，或死精，少精；
- 5、肉猪免疫力、抗病力下降，更易得呼吸道等各种疾病，影响生长、增重、饲料报酬、出栏时间。

## 四、临床特征

1、初生乳猪：产后2-3天发病，体温升高到40.5~41.5℃，昏睡、流涎，有时呕吐或腹泻，眼睑、口角水肿，腹部皮下紫斑，出现神经症状100%死亡。

2、哺乳小猪及生长猪：同初生乳猪，发病率和死亡率较低，若有黄色稀则100%死亡。

3、成年猪：咳嗽、打喷嚏、呼吸减慢、发烧，少有神经症状（近年来也可见前坐、口吐白沫、行走摇摆等神经症状），整体生产性能差，免疫抑制，继发感染，混合感染。

4、种猪：怀孕母猪出现返情，流产，死胎，木乃伊；断奶母猪不发情头数比例突然增加；妊娠母猪因早期流产而返情率大大增加；怀孕中期母猪流产率增加；怀孕母猪妊娠后期感染了伪狂犬，则大多产弱仔；母猪和公猪感染后的临床症状主要还是呼吸道症状，与育肥猪相似。



图1. 仔猪神经症状、口吐白沫



图2. 仔猪脚软



图3. 拉黄色稀便



图4. 母猪流产



图5. 腹股淋巴结青紫色



图6. 中大猪咳嗽、消瘦

## 五、剖检病变

仔猪和小猪的脑膜有充血和出血病变，肝、脾脏肿大，有坏死白点（针头大小），肾脏点状出血（针尖大小），肺炎，肺水肿，扁桃体有坏死（不常见）。

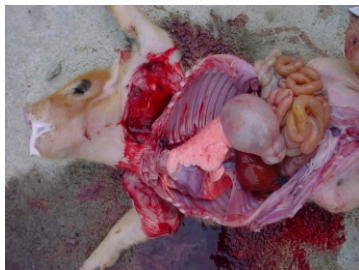


图7. 肺脏出血点



图8. 脑出血



图9. 脾脏坏死小点



图10. 肝脏白色坏死点

## 六、综合防控措施

1、加强生物安全措施，禁止猫、狗、家禽及鸟类进入猪场；定期灭鼠，加强饲养管理，全进全出，认真做好消毒工作。

2、加强疫苗的免疫工作：

- ①出生仔猪1-3天，滴鼻免疫伪狂犬弱毒苗（湖南中岸、中牧股份、哈兽维科）1头份；
- ②仔猪45-50日龄，肌肉注射伪狂犬弱毒苗（湖南中岸、中牧股份、哈兽维科）1头份；
- ③后备母猪配种前，两次免疫伪狂犬弱毒苗（湖南中岸、中牧股份、哈兽维科）2头份，间隔20天以上；
- ④第一胎母猪产前一个月左右，免疫伪狂犬弱毒苗（湖南中岸、中牧股份、哈兽维科）2头份；
- ⑤生产母猪每年4次，每三个月免疫一次伪狂犬弱毒疫苗（湖南中岸、中牧股份、哈兽维科）2头份。

3、在条件许可的情况下，通过免疫、检测、扑杀野毒感染的阳性猪，做到伪狂犬病毒的净化、根除。

## 七、体会

近年来伪狂犬病的发病症状在猪场表现有所上升，抗体检测野毒阳性率有所变化。管理较好的猪场在发病早期可通过数据或相关的管理做出预警。如：母猪在下次免疫伪狂犬前出生仔猪腹泻较多、保育猪呼吸道疾病增多、猪群出栏时间推迟等，早期临床上需与流感、弓形体等做出诊断。

目前猪场使用经典的伪狂犬毒株疫苗未能很好的防控当前强毒株伪狂犬对猪场产生的威胁，可选用中牧成都厂Hb2000株伪狂犬疫苗进行免疫，免疫剂量为母猪2头份、仔猪1头份。对于目前育肥猪感染压力大的猪场建议在90-100日龄进行强化免疫。

## 八、发病处理

1、紧急免疫：出生3天内滴鼻+肌肉注射伪狂犬疫苗各0.5头份，其余哺乳仔猪每头肌肉注射2头份，保育以上猪群肌肉注射3头份以上。疫苗可选择加大原疫苗剂量或使用**中牧/科前HB2000株2头份**；

2、药物控制继发感染：饲料添加法莱多力2kg+板青颗粒（江西中成原料）1kg+50%卡巴匹林钙（山东鲁抗/河北京科）1kg/吨。



图11. 中岸伪狂犬病活疫苗（伟之安）



图12. 哈兽伪狂犬病活疫苗



图13. 中牧伪狂犬病活疫苗



图14. 板青颗粒（金丝蓝）



图15. 卡巴匹林钙（热痛舒宁）



图16. 卡巴匹林钙（利养舒）



图17. 法莱多力



图18. 天得



图19. 安瑞隆